



Stockholm

Hur har idrottsföreningarna påverkats av Coronapandemin i Stockholmsdistriktet?

Coronapandemin har på olika sätt drastiskt påverkat hela vårt samhälle och ställt krav på både offentligt beslutsfattande såväl som på individuellt ansvarstagande. När pandemin slog till, inte minst i Stockholmsregionen, agerade idrottsrörelsens organisationer imponerande snabbt. Vi vill rikta ett innerligt tack och beröm till alla föreningar, förbund och ledare som tagit ett mycket stort ansvar under denna period. Idrottsrörelsen har visat en stor ödmjukhet och solidaritet, också gentemot varandra. Idrottsförening och förbund ställde om och har anpassat träningar och mötesplatser och varit kreativa i att finna nya former för träning och tävling.

Denna omställning och anpassning har påverkat, och kommer sannolikt att påverka, idrottsrörelsen under en längre tid framöver. Många idrottsföreningar har haft det tufft under coronakrisen med inställda aktiviteter, anpassad verksamhet och ekonomiska samt idrottsliga konsekvenser.

RF-SISU Stockholm beslutade i inledningen av Coronapandemin att det är viktigt att få mer kunskap om hur våra idrottsföreningar i Stockholmsdistriktet påverkas. Detta för att kunna peka på var olika typer av insatser och stöd behövs mest. Vi anlidade därför konsultföretaget Sweco för att genomföra en undersökning. Över 1200 idrottsföreningar har svarat på enkäten, vilket motsvarar en imponerande svarsfrekvens på 50%. Vi vill rikta ett stort tack alla föreningar som har svarat på enkäten och därmed bidragit till denna rapport. Vi vill också tacka specialidrottsdistriktsförbund samt kommuner som medverkat genom att sprida information om enkäten och därigenom hjälpt till att öka svarsfrekvensen. Förutom rapporten finns Excel filer med svar som RF-SISU Stockholm kommer att fortsätta analysera och bearbeta.

Rapporten bekräftar att månaderna med restriktionerna har medfört ett antal negativa effekter och skapat oro inför framtiden inom idrottsrörelsen. Två av tre idrottsföreningar har känt av ekonomiska effekter av krisen och var tredje har varit tvungen att på olika sätt söka stöd för att klara denna kris. När det gäller framtiden visar rapporten att det finns en oro för hur hösten ska bli och främst hur det påverkar höstens verksamhet, såsom att tappa medlemmar långsiktigt samt ekonomin. Detta är frågor som vi bär med oss i framtida dialog och arbete. Rapporten visar också att det finns kommunala skillnader i hur idrottsföreningar upplever att coronapandemin har påverkat dem. Detta är något som vi också tar med oss framåt i dialog med kommunerna.

Cinnika Beiming
Distriktsidrottschef

Vid frågor, funderingar och kontakt:

Roger Vintemar
Verksamhetschef
roger.vintemar@rfsisu.se

UNDERSÖKNINGSRAPPORT

HUR HAR IDROTTSFÖRENINGARNA PÅVERKATS AV
CORONAKRISEN?

RIKSIDROTTSFÖRBUNDETS STOCKHOLMS DISTRIKT, RF- SISU
STOCKHOLM

ÅR 2020



Sammanfattning

Sweco har genomfört en statistisk undersökning på uppdrag från Riksidrottsförbundets Stockholms distrikt, RF-SISU Stockholm. RF-SISU Stockholm ville veta hur idrottsföreningarna i Stockholmsregionen, som är anslutna till förbundet, har påverkats av coronakrisen. Med hjälp av den informationen vill sen RF-SISU rikta insatser och stöd till föreningarna där det bäst behövs.

Som insamlingsmetod valde Sweco att genomföra en enkätundersökning på internet. Av totalt 2 488 unika föreningar var det 1 251 föreningar som svarade på minst första frågan i enkäten. Därmed var det 50 procent av föreningarna som svarade. Med en så god svarsfrekvens i en totalundersökning är det mycket sannolikt att alla olika typer av idrottsföreningar finns representerade och att resultaten sen är representativa för distriktet/regionen som helhet. Däremot är det svårare att uttala sig om de svarande föreningarna är representativa i respektive ingående kommun i Stockholmsdistriktet.

Den absolut vanligaste rollen bland de svarande var ordförande, hela 68 procent var det. Av de svarande föreningarna var det vanligaste specialidrottsförbundet med klar tydlighet, Svenska fotbollsförbundet med en representation hos 10 procent av de svarande föreningarna. Budo- och Kampsportsförbundet var det näst vanligaste med 7 procent följt av Gymnastikförbundet med 5 procent av de svarande föreningarna.

Under mars påverkades 87 procent av föreningarnas träningar i någon grad, i april var det hela 90 procent, för att under maj och juni gå ner något. Träningar har påverkats i störst utsträckning genom att föreningarna tränar på samma idrottsytor men att de har anpassats efter rekommendationerna som gäller angående minskning av smittspridningen. Det var också relativt vanligt att föreningarna tränar på andra idrottsytor och på andra sätt än "normalt" nu under coronakrisen.

Antalet medlemmar i föreningarna har i stort varit oförändrat under coronakrisen.

Av idrottsföreningarna som svarat var det 64 procent som anser att de har påverkats ekonomiskt av coronakrisen. I genomsnitt uppger föreningarna att man uppskattningsvis har förlorat 148 000 kronor per förening under perioden mars – juni 2020. Totalt blir det då för de svarande föreningarna 126,5 miljoner kronor. Det var minst hälften av de svarande föreningarna per kommun som anser sig ha påverkats ekonomiskt av krisen.

Av föreningarna totalt bedömer en förening av tio att föreningens överlevnad är i riskzon, alltså att föreningen läggs ned inom en snar framtid. En större andel föreningar, 24 procent, bedömer att föreningens verksamhet påverkas negativt i framtiden även om verksamheten skulle återgå till den normala 1:a juli 2020.

Olika instanser/aktörer har hjälpt till och stöttat under coronakrisen. Den instans/aktör som idrottsföreningarna visade att de är nöjdst med var Folkhälsomyndighetens information och minst nöjda var man med kommunens stöd och hjälp.

När idrottsföreningarna fick ange vad de i föreningen är oroliga för under coronakrisen var de i störst andel oroliga för om de kan genomföra höstens tävlingsverksamhet/arrangemang samt för om de tappar medlemmar långsiktigt och föreningens ekonomi.

Coronakrisen har inte enbart inneburit negativa konsekvenser för idrottsföreningarna utan även en tid för reflektion och möjlighet att tänka i nya banor. Den viktigaste lärdomen men också möjligheten till nya sätt att verka för idrottsföreningarna i deras verksamhet i framtiden var lärdomen kring digitala mötesformer.

Avslutningsvis kom det fram att många föreningar känner oro kring ekonomi och framtid samt att man bryr sig om sin förening och verksamhet. Det finns en uppenbar stolthet bland föreningarna att man har lyckats ställa om snabbt, hittat nya tekniker för att lös problem och att man inom idrottsrörelsen är en ideell kraft som inte kan kuvas av coronakrisen.



Innehåll

1. Bakgrund, syfte och metod	4
1.1 Bakgrund	4
1.2 Syftet med undersökningen	5
1.3 Metod	5
1.3.1 Insamling och insamlingsperiod	5
1.3.2 Population och register	6
1.3.3 Variablerna och Frågorna	6
1.3.4 Bearbetningar och tabellframställning	6
1.3.5 Svarsandelar, bortfall och täckning	7
1.3.6 Representativitet och statistisk säkerhet	8
2. Undersökningsresultat	10
2.1 Om föreningarna	10
2.2 Om föreningarnas verksamhet	12
2.3 Ekonomiska konsekvenser för föreningarna	15
2.4 Hjälp och/eller stöd för föreningarna	16
2.5 Inför framtiden	17
3. Bilagor	19
3.1 Missivbrevet/utskickmejlet	19
3.2 Enkäten	20



1. Bakgrund, syfte och metod

Sweco har genomfört en statistisk undersökning på uppdrag från Riksidrottsförbundets Stockholms distrikt, RF-SISU Stockholm. RF-SISU Stockholm ville veta hur idrottsföreningarna i Stockholmsregionen, som är anslutna till förbundet, har påverkats av coronakrisen. Genom att genomföra en riktad enkätundersökning till alla föreningar som finns registrerade hos RF-SISU Stockholm försökte Sweco få en övergripande bild av hur föreningarna har upplevt krisen. Med hjälp av den informationen vill RF-SISU Stockholm rikta insatser och stöd till föreningarna där det bäst behövs.

1.1 Bakgrund

När coronakrisen med tillhörande restriktioner och begränsningar slog hårt mot Sverige drabbades många verksamheter. Idrottsrörelsen med sina många föreningar och ofta större samlingar av människor drabbades/drabbas extra hårt. Många föreningar har fått pausa sin verksamhet eller i alla fall dra ner på verksamheten till ett minimum för att uppfylla de restriktioner som gäller om bland annat förbud mot folksamlingar på fler än 50 personer för att minska smittspridningen.

Situationen har medfört att verksamheter som stödjer och organiserar idrottsföreningar vill veta vad som händer tydligt märkbart ute i föreningarna. Med den bakgrunden vände sig RF-SISU Stockholm till Sweco för att rådfråga hur en informationsinsamling skulle kunna gå tillväga.

Efter konsultationen kom RF-SISU Stockholm fram till att en enkätbaserad undersökning skulle skickas ut till distriktets samtliga registrerade idrottsföreningar. Frågan var hur har idrottsföreningarna drabbats rent konkret av coronakrisen, negativa följdverkningarna borde finnas men finns det något positivt också som krisen har bidragit till?

Ett antal av de ingående kommunerna i distriktet visade också intresse av att ta del av resultaten för att därigenom få information om hur och hur mycket de enskilda kommunernas föreningar har drabbats av krisen. Kunskapen från undersökningen skulle också bidra till ett beslutsunderlag för RF-SISU Stockholm och kommunerna för att vägleda hur insatser och resurser ska styras i framtiden.

Enkätundersökningen skulle gå ut till samtliga idrottsföreningar i RF-SISU Stockholm. Avrapportering skulle ske på distriktsnivå/totalnivå med särredovisning av resultat per kommun, idrottstyp samt storlek på förening där det var möjligt.

1.2 Syftet med undersökningen

Uppdraget syftade främst till att ge RF-SISU en bättre överblick över hur coronakrisen drabbar idrottsföreningar i Stockholmsdistriktet. Detta för att RF-SISU Stockholm skulle få information om var det kan finnas störst behov av insatser samt stöd från distriktet till den lokala idrottsrörelsen.

De grundläggande frågeställningarna var hur idrottsföreningarna påverkas och agerar inom följande områden under coronakrisen:

- Idrottslig verksamhet
- Ekonomin
- Styrning och ledarskap
- Behov av stöd

Undersökningen skulle också ge en kartläggning för att jämföra skillnader eller likheter mellan följande områden:

- Olika typer av idrotter
- Grad av barn- och ungdomsverksamhet
- Storlek på idrottsföreningen
- Vilken kommun idrottsföreningen huvudsakligen är baserade i
- Vem som är huvudman för den idrottsyta som de främst använder

1.3 Metod

En enkätundersökning på internet föreslogs som metod. Genom att samla in data från alla registrerade idrottsföreningar skapades en grundförutsättning för realistisk datainsamling inför eventuella särredovisningar. Det finns många idrottsföreningar av olika typ och storlek registrerade och vid registrering registreras även en mejladress till föreningens kontaktperson.

Eftersom det fanns mejladresser till föreningarna var valet av insamlingsmetod självklar. Det är dessutom en kostnadseffektiv insamlingsmetod. Det var inte bara de ekonomiska förutsättningarna som styrde valet av insamlingsmetod utan även komplexiteten i det som skulle undersökas. En relativt lång enkät med komplexa frågor kräver en insamlingsmetod som ger respondenten tid till eftertanke. Webundersökning eller postalundersökning är då de alternativ som finns.

Eftersom det också initialt fanns ett intresse från några av de ingående kommunerna i distriktet att få egna resultat, eller i alla fall att distriktsresultatet skulle särredovisas per kommun, genomfördes en totalundersökning bland samtliga föreningar.

1.3.1 INSAMLING OCH INSAMLINGSPERIOD

Sweco genomförde en enkätundersökning på internet alltså en webbundersökning. Där respondenterna fick mejl med en unik länk direkt till deras enkät med frågor.

Insamlingen genomfördes mellan den 2 juni 2020 till och med den 30 juni 2020. Ungefär fem veckors insamling, exklusive mellanliggande helger, var helt tillfredsställande vad det gäller inflödet av svar.

Initialt skickades mejlet till ordföranden i föreningen om det fanns registrerat. Om det inte fanns registrerat skickades mejlet till annan ordinarie styrelseledamot i föreningen. Under insamlingen skickades fyra påminnelser ut. Efter halva insamlingen byttes mejladresser till ordföranden ut till annan mejladress om det fanns en övrig adress registrerad i de föreningar som inte hade svarat.

I utskicksmejlet beskrevs syftet med undersökningen, vad uppgifterna skulle användas till och att respondenternas svar var anonyma. I bilagan finns missiv-/mejltexten.

1.3.2 POPULATION OCH REGISTER

Rampopulationen i utredningens undersökning var idrottsföreningar i RF-SISU Stockholms medlemsregister. Målpopulationen var den samma som fallet är i en totalundersökning.

Registret sammanställdes av RF-SISU Stockholm och skickades till Sweco för kvalitetsgranskning. Registret granskades utifrån uppenbara stavfel och formatfel. Det var relativt få mejladresser som inte hade rätt format.

Det fanns dock en del dubletter på kontaktperson. En kontaktperson kunde vara kontakt för flera föreningar. Om så var fallet ersattes kontaktpersonen med en eventuell ersättare. Om en ersättare inte fanns skickades flera enkäter för olika föreningar till samma kontaktperson. Det var dock ingen kontaktperson som fick fler än två enkäter, alltså svara för fler än två föreningar. Det var relativt få som fick två enkäter. Efter bytet av kontaktuppgiften som gick till ordförande till annan kontaktperson för de som inte svarat var det ingen som fick två enkäter.

Alla mejladresser fungerade inte utan en del av mejladresserna fick efter första utskicket tas bort. De mejlen studsade och nådde inte mottagaren och det kan bero på att man slutat, bytt namn eller eventuellt att något var fel i mejladressen som till exempel att namn var i hopskrivna. Det skulle även kunna bero på att föreningen inte är aktiv längre alltså att en avregistrering inte har genomförts. Sammantaget var det få studsar i utskicken relativt till antalet utskick.

1.3.3 VARIABLERNAS OCH FRÅGORNAS

Grunden för val av variabler och frågor togs fram av RF-SISU Stockholm och några av de ingående kommunerna i distriktet. Enkäten var i stort indelad i fyra delar, en inledande med bakgrundsfrågor om föreningen, en frågedel om föreningens verksamhet, en del om ekonomiska konsekvenser och en avslutande om hjälp/stöd och framtiden. Frågorna bearbetades i flera versioner av enkäten tills en slutgiltig godkändes. Enkäten återfinns i bilagan.

I den första delen av enkäten handlade bakgrundsfrågorna om specialidrottsförbund, geografisk lokalisering av föreningen och i vilken typ av lokaler som träningsverksamheten bedrivs.

I den efterföljande delen ställdes det frågor om föreningens verksamhet och hur den eventuellt har förändrats under coronakrisen. I enkät delen efter ställdes det frågor om eventuella ekonomiska konsekvenser för föreningen och om eventuella medlemsförändringar som krisen kan ha bidragit till.

I den avslutande delen frågades det om hjälp och eventuellt stöd som föreningen fått. Om hur nöjda föreningen var med stöd från olika aktörer och om vad föreningen har varit orolig för under coronakrisen.

Ett flertal frågor med fritextsvar ingick i enkäten, bland annat en sista fråga där respondenten kunde framföra generella kommentarer till RF-SISU Stockholm.

I bilagan finns frågorna som ingick i enkäten samt missivbrevet som skickades ut via mejl.

1.3.4 BEARBETNINGAR OCH TABELLFRAMSTÄLLNING

Alla bearbetningar av tabeller och diagram genomfördes i Excel. Alla beräkningar genomfördes i SAS.

Alla tabeller från undersökningen har framställts i excelformat Någon viktning har inte genomförts och inga felmarginaler har beräknats eftersom det var en totalundersökning.

Antalet icke svarande redovisas inte i tabellerna eftersom det partiella bortfallet blev relativt litet och det är ett relativt litet datamaterial att analysera.

Det som framkommer är att det mellan frågorna kan variera något i antalet svar, alltså att en mellanliggande fråga kan ha något färre svar än den efterföljande vilket är det partiella bortfallet.

Uteblivna svar på någon delfråga kan också bero på annat än bortfall. Det kan bero på bland annat att respondenterna har angett ett svarsalternativ på frågan innan som innebär att man inte ska svara på den efterföljande (selektionsfråga).

1.3.5 SVARSANDELAR, BORTFALL OCH TÄCKNING

I alla undersökningar finns under- respektive övertäckning alltså föreningar i det här fallet som inte har kommit med fast de borde eller att de har kommit med fast de inte borde vara med i registret.

Undertäckningen var antagligen mycket liten i den här undersökningen. Det var en totalundersökning men det kan finnas någon relativt ny förening som inte har registrerat sig än.

Övertäckning kan också förekomma eftersom det antagligen finns respondenter som svarat fastän de kanske inte var de som kunde svara uttömmande på frågorna. Någon förening kan ha lagts ned men inte avregistrerat sig eller att den är vilande. Vid utskicket kom sådan information in via svar på mejlet och studsar på mejl som inte nådde fram.

I tabellen nedan redovisas antalet föreningar innan utskick, antal studsar (ej nåbara) och de svarande föreningarna.

TABELL 1.

Svarat på minst första frågan i undersökningen	Antal föreningar	Andel föreningar
Ja	1 251	50,3%
Nej	1 237	49,7%
Övertäckning	140	
Total	2 628	100%
Total exklusive övertäckning	2 488	

Totalt svarade 1 251 respondenter/föreningar på minst första frågan i enkäten. Därmed blir svarsandelen 50,3 procent eftersom det i registret slutligen fanns 2 488 möjliga respondenter/föreningar som hade möjlighet att svara.

Det är av vikt att studera svarsfrekvens per kommun i den här undersökningen också. Eftersom det inte fanns någon kommuntillhörighet i registret från början kan inte en absolut svarsfrekvens i relation till registrets information om kommuntillhörighet beräknas. Istället får antalet svarande på frågan om i vilken kommun föreningen har sin huvudsakliga verksamhet ställas i relation till antalet svarande på den frågan. Det redovisas i tabellen nedan.

TABELL 1. ANDELEN SVAR I ENKÄTUNDERSÖKNINGEN (SVARSFREKVENS) FÖR RESPEKTIVE KOMMUN SOM HAR ANGETS SOM HUVUDSAKLIG FÖR FÖRENINGENS VERKSAMHET

Kommun	Antal	Andel
Stockholm	469	40%
Nacka	62	5%
Botkyrka	59	5%
Huddinge	48	4%
Sollentuna	46	4%
Täby	45	4%
Järfälla	44	4%
Haninge	43	4%
Solna	41	4%
Österåker	38	3%
Värmdö	36	3%
Tyresö	31	3%
Lidingö	30	3%
Upplands Väsby	28	2%
Upplands Bro	22	2%
Vallentuna	21	2%
Sundbyberg	21	2%
Ekerö	21	2%
Danderyd	19	2%
Nynäshamn	17	1%
Vaxholm	12	1%
Salem	10	1%
Totalt	1 163	100%

Enligt tabellen ovan svarade Stockholmsföreningarna i störst utsträckning och det är också de som var klart flest i registret hos RF-SISU Stockholm. De andra kommunerna har svarsandelar på 5 procent och lägre.

Vid en jämförelse med tillgänglig statistik för idrottsföreningarnas kommundillhörighet så är också Stockholm klart störst när det gäller antal idrottsföreningar i regionen.

1.3.6 REPRESENTATIVITET OCH STATISTISK SÄKERHET

För att vara säker när slutsatser ska dras ska de svarande vara representativa i förhållande till hela populationens sammansättning. Om till exempel populationen har 50 procent män och 50 procent kvinnor ska sen de som svarar bestå av samma proportioner. Representativiteten ska analyseras, ofta är det en bortfallsanalys som genomförs.

Många gånger är det en egenskap eller variabel som kan antas vara den som resultatet beror på som bortfallsanalyseras. Klassiska redovisningsvariabler är till exempel kön och ålder. I den här undersökningen antas det vara typ av idrottsförening.

I den här undersökningen skickades enkäten till alla föreningar som var registrerade i registret. Av alla svarade 50 procent, med en så god svarsfrekvens i en totalundersökning är det mycket sannolikt att alla olika typer av idrottsföreningar finns representerade och att resultaten sen är representativa för distriktet/regionen som helhet. Däremot är det svårt att uttala sig om de svarande föreningarna är representativa i respektive kommun.

Det finns en viss osäkerhet i vem som har svarat på frågorna. Det fanns en möjlighet att den som svarade eventuellt har vidarebefordrat mejlet och därmed enkäten. Det kan påverka tillförlitligheten i svaren. Denna källa till osäkerhet är inte analyserad. Den får dock antas vara liten.

2. Undersökningsresultat

I det här avsnittet presenteras undersökningens resultat, med fokus på distriktsnivån. Där det finns påvisbara skillnader i resultat mellan kommuner som respondenten har angivit som föreningens huvudlokalisering, redovisas dessa.

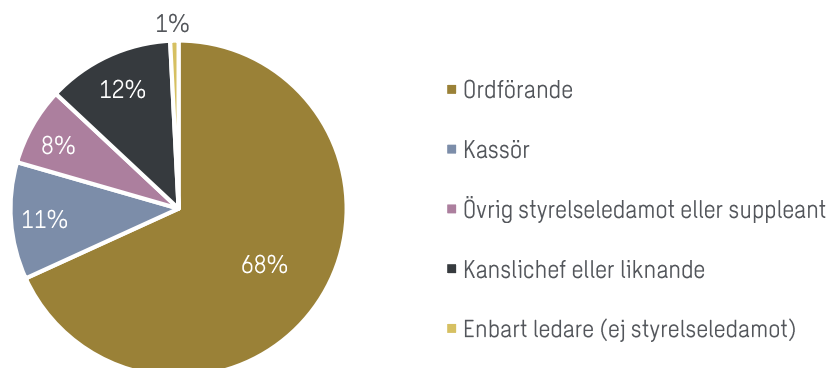
Först inleds avsnittet med en beskrivning av de svarande utifrån deras bakgrundsinformation, sen beskrivs resultat utifrån de övriga delarna i enkäten.

2.1 Om föreningarna

Utskicket av enkäten riktade sig till ordförande eller övrig styrelseledamot. Det bedömdes att de var rätt personer i föreningen att ställa frågorna till. En selektionsfråga kom först i enkäten. I den frågades det efter respondentens huvudsakliga roll i föreningen. Om man svarade att man var enbart ledare (ej styrelseledamot) fick man inte de efterföljande frågorna utan hoppade till sista enkätfrågan om övriga kommentarer.

Av de svarande var det knappt 1 procent som var ledare och inte styrelseledamot. Det motsvarade 10 svar. I diagrammet nedan framkommer det att ordförande var den absolut vanligaste huvudsakliga rollen bland de svarande, 68 procent var ordförande. Det var inte konstigt när det var i huvudsak mejladresser till ordföranden som användes i utskicket.

DIAGRAM 1. HUVUDSAKLIG ROLL I FÖRENINGEN



Idrottsföreningarna är anslutna till specialidrottsförbund som är föreningarnas huvudtillhörighet när det gäller typ av utövning. Det kan även vara möjligt att tillhöra fler än ett specialidrottsförbund eftersom det kan vara en förening med bred verksamhet. Av föreningarna som svarade på enkäten var det 17 procent som är anslutna till fler specialidrottsförbund än ett. Av de svarande var det 181 stycken som angav att de är anslutna till ytterligare specialidrottsförbund utöver det huvudsakliga.

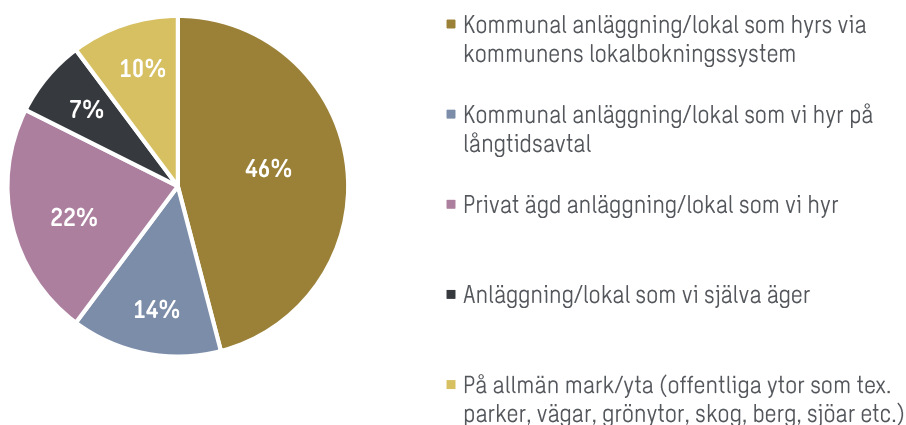
Av de svarande föreningarna var det vanligaste specialidrottsförbundet, med klar tydlighet, Svenska fotbollsförbundet med 10 procent av föreningarna. Budo- och Kampsporfsförbundet var det näst vanligaste med 7 procent av de svarande föreningarna följt av Gymnastikförbundet med 5 procent av föreningarna.

I Sverige är Fotbollsförbundet störst med hänsyn tagen till antal registrerade medlemmar, därefter kommer Friidrottsförbundet. Om antalet föreningar inom respektive specialidrotts-

förbund beaktas är Fotbollsförbundet fortfarande störst, följt av Skidförbundet och Skolidrottsförbundet. Skyttesportförbundet och Gymnastikförbundet har relativt lika antal anslutna föreningar¹. Därmed har undersökningen lyckats fånga i stort de vanligaste Specialidrottsförbunden bland de svarande. Svenska Budo- och kampsportsförbundet är dock något överrepresenterat bland de svarande föreningarna.

Sex av tio föreningar bedriver i huvudsak träningsverksamheten i kommunala anläggningar av något slag. Vanligast är det att bedriva träningsverksamheten i kommunal anläggning som hyrs via kommunens bokningssystem för lokaler. Minst vanligt är det att äga lokalen/anläggningen själva, bara 7 procent av föreningarna gör det.

DIAGRAM 2. TYP AV LOKALER SOM FÖRENINGARNA I HUVUDSAK BEDRIVER SIN TRÄNINGSVVERKSAMHET I



I genomsnitt hade de svarande föreningarna 462 medlemmar per förening och 542 168 medlemmar totalt. Den kommun som har flest medlemmar är Stockholm men i genomsnitt, alltså antalet aktiva medlemmar i relation till svarande föreningar, var det Täby kommun som hade flest medlemmar i genomsnitt. Minst antal medlemmar i genomsnitt hade Vallentuna kommun.

Det kan vara ett resultat av att det var fler större föreningar som svarade i Täby kommun jämfört med Vallentuna kommun. Det kan också bero på att det finns större föreningar med sin huvudsakliga verksamhet i Täby kommun.

Barn- och ungdomsverksamhet är ett stort inslag i idrottsrörelsen. Många föreningar har stor barn- eller ungdomsverksamhet. Det varierar dock mellan kommunerna i RF-SISUs distrikt. I tabellen nedan framkommer det att Danderyds, Vallentunas, och Vaxholms kommun inte har någon svarande förening som inte har någon grad av barn- eller ungdomsverksamhet. I Sundbybergs kommun däremot har två av tio föreningar som svarat ingen barn- eller ungdomsverksamhet. Totalt var det bara 13 procent av föreningarna som inte har någon barn- och/eller ungdomsverksamhet.

¹ Källa: Centrum för idrottsforskning; Indikatorer för uppföljning av statens stöd till idrotten 2013

TABELL 3. SVARANDE FÖRENINGARS VERKSAMHET SOM ÄR BARN- OCH/ELLER UNGDOMS-VERKSAMHET

Kommun	Ingen barn eller ungdoms-verksamhet	Har barn eller ungdoms-verksamhet i någon grad
Danderyd	0%	100%
Vallentuna	0%	100%
Vaxholm	0%	100%
Lidingö	4%	96%
Täby	5%	95%
Upplands Bro	5%	95%
Nacka	5%	95%
Värmdö	6%	94%
Järfälla	7%	93%
Botkyrka	7%	93%
Upplands Väsby	8%	92%
Tyresö	8%	92%
Solna	11%	89%
Huddinge	11%	89%
Salem	11%	89%
Österåker	12%	88%
Sollentuna	13%	87%
Nynäshamn	13%	87%
Ekerö	17%	83%
Haninge	18%	83%
Stockholm	18%	83%
Sundbyberg	20%	80%

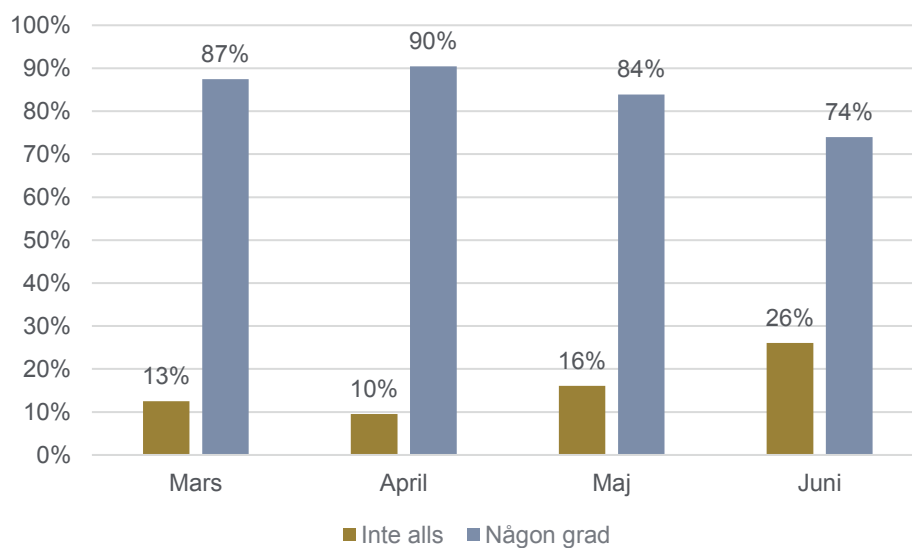
2.2 Om föreningarnas verksamhet

Träningar är en stor del av idrottsföreningarnas verksamhet. I och med coronakrisen kan man anta att de har påverkats av restriktioner och uppmaningar till social distansering.

I diagrammet nedan framkommer det att föreningarnas träningar i stor grad har påverkats av coronakrisen. Under mars påverkades 87 procent av föreningarnas träningar i någon grad, i april var det hela 90 procent, för att under maj och juni gå ner något. I juni var det 26 procent som svarade att träningsverksamheten inte påverkats i någon utsträckning.

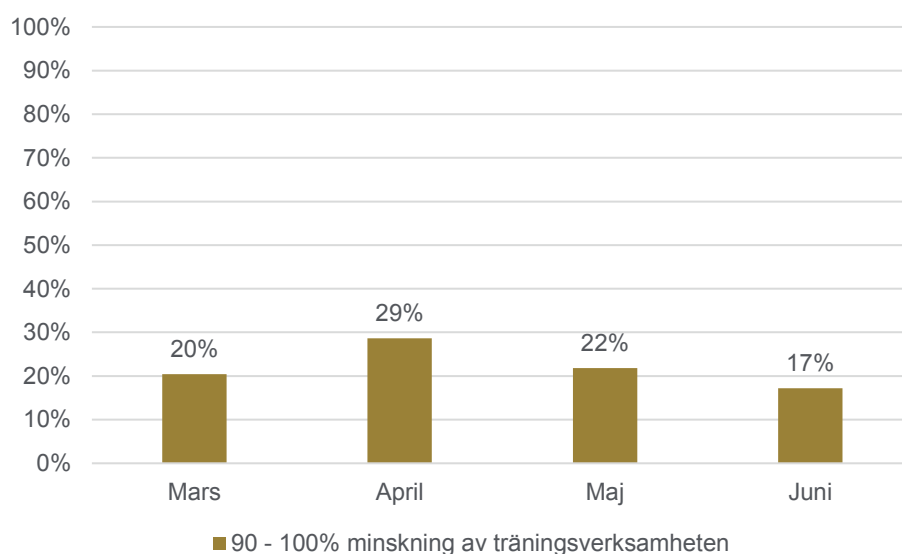
Mönstret av coronakrisens avtagande påverkan på träningsverksamheten skulle kunna bero på en anpassning men också på att träningsverksamheten bedrivs mer och mer ute och inte inne i lokaler.

DIAGRAM 3. TRÄNINGSMINSKNING PÅ GRUND AV CORONAKRISEN



I april var det hela 29 procent av föreningarna som minskade sin träningsverksamhet med 90 till 100 procent, alltså nära tre av tio föreningar avslutade sin träningsverksamhet nästan helt under månaden. Den andelen hade minskat till 17 procent i juni.

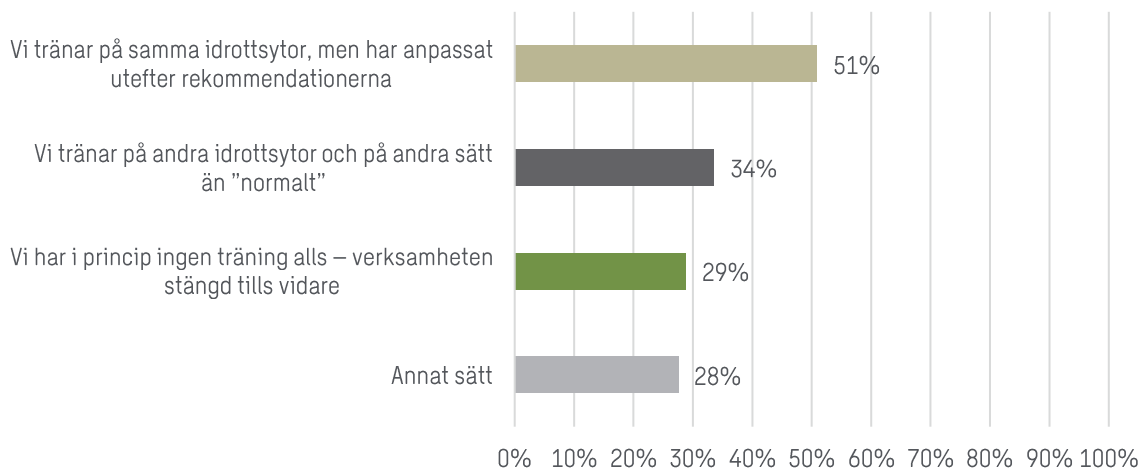
DIAGRAM 4. TRÄNINGSMINSKNING TILL 90 – 100 PROCENT PÅ GRUND AV CORONAKRISEN



I diagrammet nedan framkommer det att träningen har påverkats i störst utsträckning genom att föreningarna har anpassat sig efter rekommendationerna som gäller men att de tränar på samma idrottsytor som innan. Det är också relativt vanligt att föreningarna tränar på andra idrottsytor och på andra sätt än "normalt".

På annat vis har träningen anpassats till att fler tränar individuellt, genom utomhusträning men också att färre dyker upp på träningarna. Relativt många föreningar svarar att träningen har påverkats på annat sätt och att det just är färre som kommer på träningarna och att det kan bero på rädsla för att smittas av coronavirus.

DIAGRAM 5. PÅ VILKET ELLER VILKA SÄTT SOM TRÄNINGEN PÅVERKATS. FLERVALSFRÅGA



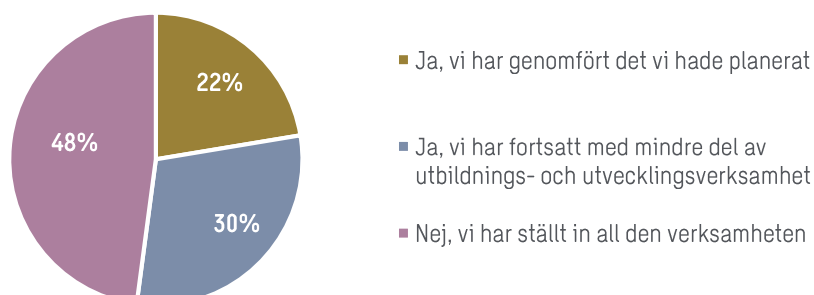
Antalet medlemmar i föreningarna har i stort varit oförändrat under coronakrisen. Av föreningarna har 65 procent svarat att medlemsantalet har varit oförändrat eller ökat under coronakrisen, 35 procent svarade att medlemsantalet har minskat något eller mycket. Av alla svarande föreningar var det dock 14 procent som svarade att många fler medlemmar än vanligt har slutat under coronakrisen.

Det föreningarna lyfter fram angående medlemsförändringarna under coronakrisen är att det finns en rädsla som först tidigt i krisen påverkade medlemsantalet nedåt men att medlemmarna tycks nu senare komma tillbaka. Sen är det även typ av idrottsförening som påverkar medlemsantalet olika mycket. Om medlemmarna tillhör någon högriskgrupp påverkas medlemsantalet och då minskar verksamheten på grund av det också.

Påverkan på antal ideella ledare/krafter i idrottsföreningarna följer i stort mönstret med antal medlemmar i föreningarna under coronakrisen. Det är dock klart mindre andel ledare/ideella krafter som har slutat. Av föreningarna är det 5 procent som anger att många fler har slutat, jämfört med 14 procent av föreningarna som svarade att antalet medlemmar som slutat är många fler än vanligt.

Något som ser ut att ha påverkats ganska mycket av coronakrisen är ordinarie utbildnings- och utvecklingsverksamhet. Av de svarande föreningarna var det 48 procent som har ställt in den typen av verksamhet. Om även de som har fortsatt med en mindre del av verksamheten räknas med var det sammantaget 78 procent som har slutat helt eller fortsatt bara med en mindre del av utbildnings- och utvecklingsverksamheten i föreningarna under coronakrisen.

DIAGRAM 6. DEN ORDINARIE UTBILDNINGS- OCH UTVECKLINGSVERKSAMHETEN UNDER CORONAKRISEN



Av idrottsföreningarna har 38 procent genomfört eller planerat att genomföra sitt årsmöte under perioden 15 mars – 30 juni 2020. Det var dock 44 procent som inte har sitt ordinarie

årsmöte under den tidsperioden. Av föreningarna var det 14 procent som ändå genomförde årsmötet men digitalt under perioden.

Några föreningar har varit aktiva i volontärsinsatser för att hjälpa till under coronakrisen. Av de svarande föreningarna var det 6 procent och den vanligaste insatsen har varit att hjälpa äldre och riskgrupper med vardagsbestyr som handling och utkörning av mat. Någon har hittat aktiviteter som hjälper och roar riskgrupper (dansat för äldre, sjösättning med mera). En del föreningar har tillverkat material (visir, förkläden med mera) till sjukvården.

2.3 Ekonomiska konsekvenser för föreningarna

Många föreningar har påverkats ekonomiskt av coronakrisen. Av idrottsföreningarna som svarat var det 64 procent som anser att de har påverkats ekonomiskt. I genomsnitt uppger föreningarna att man uppskattningsvis har förlorat 148 000 kronor per förening under perioden mars – juni 2020. Totalt blir det då för de svarande föreningarna 126,5 miljoner kronor.

Lite drygt tre av tio föreningar, 33 procent, har sökt ekonomiskt stöd, anstånd med betalningar eller hyres-/avgiftssänkningar med anledning av coronakrisen. Stödet har till störst utsträckning sökts hos Riksidrottsförbundet, sen hos kommunen men även till viss del av annan aktör som, Skatteverket, hyresvärden och Tillväxtverket.

Av kommunerna var det Nynäshamn som har störst del föreningar som anger att de har påverkats ekonomiskt av coronakrisen. Upplands-Bro kommun hade den lägsta andelen föreningar som har påverkats av ekonomiskt av coronakrisen. Enligt tabellen nedan är det ingen kommun som har föreningar som inte har påverkats ekonomiskt av coronakrisen, Det är minst hälften av de svarande föreningarna per kommun som anser sig ha påverkats ekonomiskt av krisen.

TABELL 4. HAR NI PÅVERKATS EKONOMISKT AV CORONAKRISEN?

Kommun	Ja	Nej
Nynäshamn	77%	23%
Tyresö	73%	27%
Järfälla	73%	27%
Sundbyberg	71%	29%
Huddinge	70%	30%
Solna	70%	30%
Vallentuna	70%	30%
Botkyrka	69%	31%
Täby	69%	31%
Upplands Väsby	67%	33%
Haninge	67%	33%
Sollentuna	66%	34%
Österåker	64%	36%
Värmdö	64%	36%
Salem	63%	38%
Stockholm	62%	38%
Nacka	61%	39%
Danderyd	61%	39%
Lidingö	61%	39%
Ekerö	58%	42%
Vaxholm	55%	45%
Upplands Bro	50%	50%

Nynäshamns kommuns idrottsföreningar var också de som angav i störst andel att de har sökt ekonomiskt stöd, de i Upplands-Bro angav i lägst grad att de hade sökt ekonomiskt stöd.

Av föreningarna totalt bedömer en förening av tio att föreningens överlevnad är i riskzon, alltså att föreningen läggs ned inom en snar framtid. En större andel föreningar, 24 procent, bedömer att föreningens verksamhet påverkas negativt i framtiden även om verksamheten skulle återgå till den normala 1:a juli 2020.

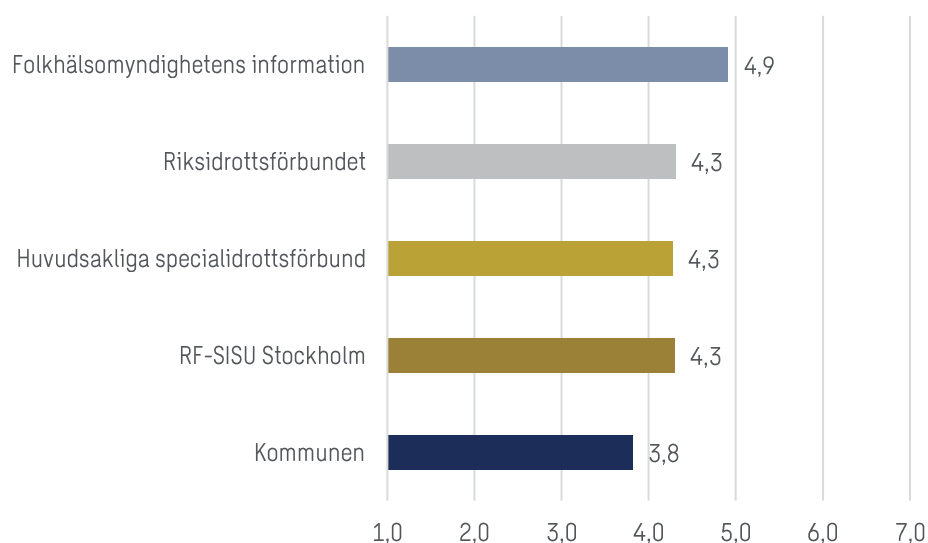
Föreningarna anger i fritext att minskat antal medlemmar med minskande intäkter men även sponsorer som avbryter finansiellt stöd till föreningarna också bidrar till negativa ekonomiska konsekvenser.

2.4 Hjälp och/eller stöd för föreningarna

Det tycks inte ha varit allt för svårt att driva igenom tuffa beslut knutna till coronakrisen i idrottsföreningarna. På en 7-gradig skala var det 6 procent som angav att det var mycket svårt och 36 procent som svarade att det inte alls var svårt att driva igenom tuffa beslut knutna till coronakrisen.

Olika instanser/aktörer har hjälpt till och stöttat under coronakrisen. Den instans/aktör som idrottsföreningarna visade att de är nöjdast med var Folkhälsomyndighetens information och minst nöjda var man med kommunens stöd och hjälp. Som diagrammet nedan visar så var det dock bara stödet från kommunen som fick ett betyg under medelvärdet på en 7-gradig skala.

DIAGRAM 7. IDROTTSFÖRENINGARNAS NÖJDHET MED HJÄLP OCH STÖD UNDER CORONAKRISEN PÅ EN 7-GRADIG SKALA FRÅN 1 = INTE ALLS NÖJD TILL 7=MYCKET NÖJD



Idrottsföreningarna lyfter bland annat fram att det har funnits otydligheter i hur rekommendationer ska tolkas och tillämpas. Och att bra hjälp från RF/SISU Stockholm med att söka bidrag för att kunna bibehålla verksamheten har funnits. Någon vet inte vad och vilken hjälp som fanns/finns och att det behöver förbättras nu i förlängningen. Många föreningar poängterar att de inte har behövt hjälp och stöd men att de kanske behöver det längre fram i tiden.

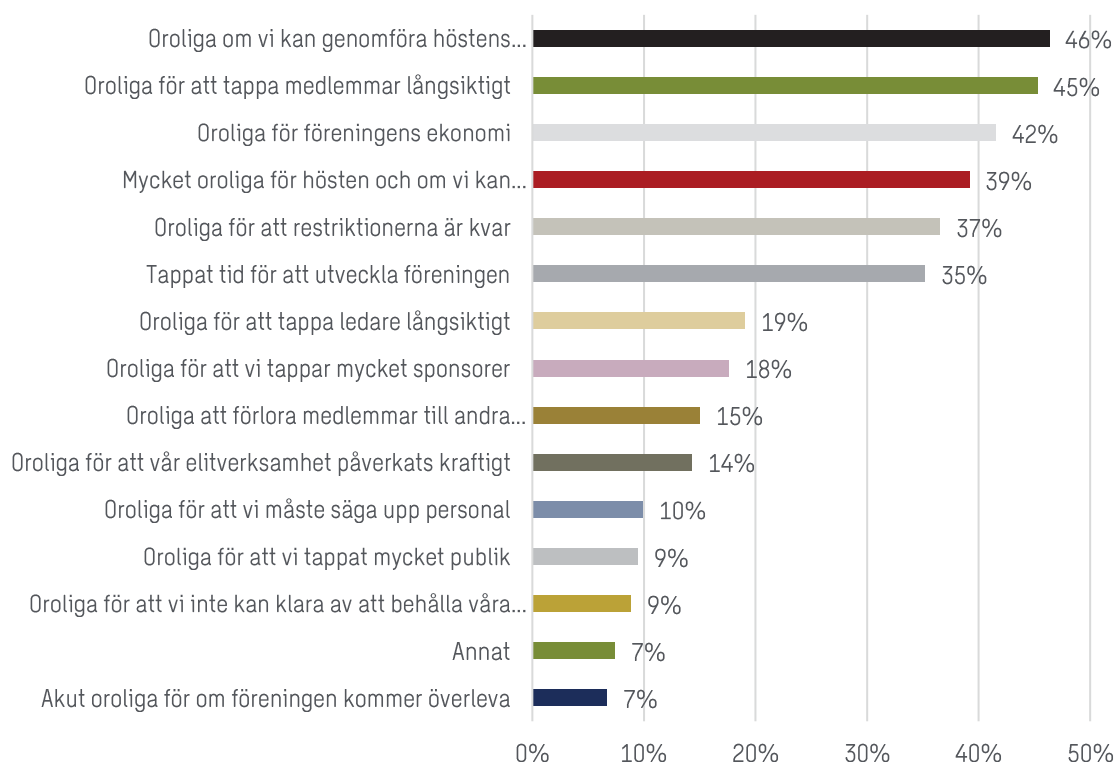
2.5 Inför framtiden

När idrottsföreningarna fick ange vad de i föreningen är oroliga för under coronakrisen var de i störst andel oroliga för om de kan genomföra höstens tävlingsverksamhet/arrangemang. De är också oroliga för om de tappar medlemmar långsiktigt och för föreningens ekonomi.

Det föreningarna var minst oroliga för var om föreningen akut kommer att överleva krisen. Även annat som inte nämndes direkt i frågans svarsalternativ var de i lägre grad oroliga för (annat) samt för om föreningen kommer att klara av att behålla sina lokaler.

Det var också en andel föreningar som uttryckte att de inte känner någon särskild oro alls. Av de svarande föreningarna var det 16 procent som svarade det.

DIAGRAM 8. VAD IDROTTSFÖRENINGARNA ÄR OROLIGA FÖR UNDER CORONAKRISEN. FLER-VALSFRÅGA

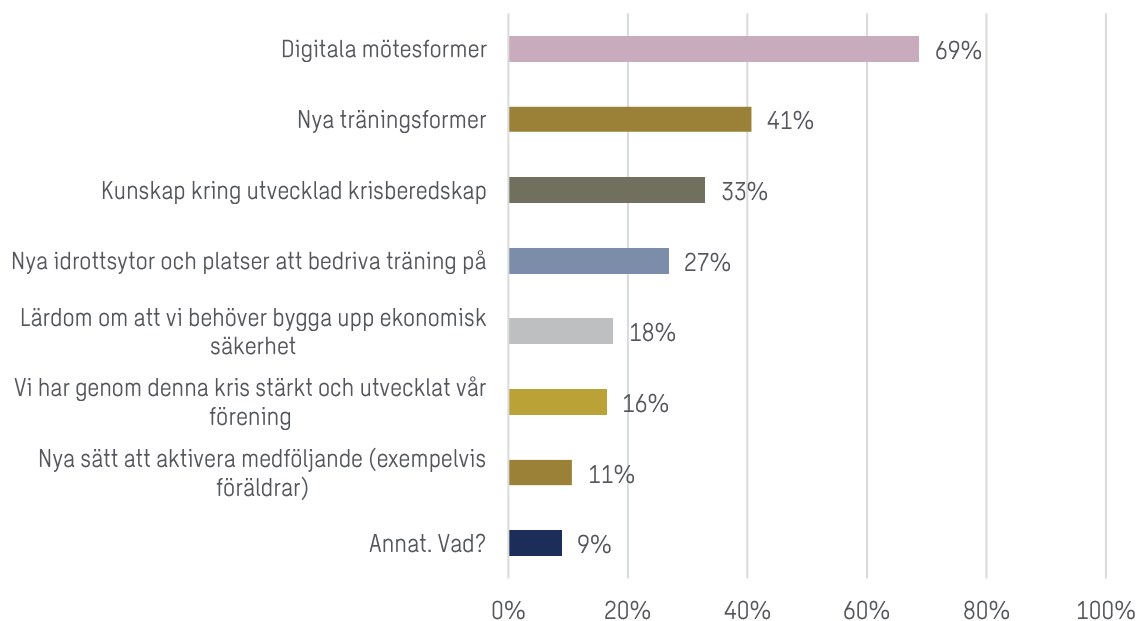


Coronakrisen har inte enbart inneburit negativa konsekvenser för idrottsföreningarna utan även en tid för reflektion och möjlighet att tänka i nya banor.

De viktigaste lärdomarna men också möjligheter till nya sätt att verka för idrottsföreningarna i deras verksamhet i framtiden var lärdomarna kring digitala mötesformer, nya träningsformer och kunskap kring utvecklad krisberedskap.

Som diagrammet nedan visar var det även en del föreningar som svarade annat och ville beskriva vad det var för lärdomar. Där framkommer det att föreningarna tycker att coronakrisen har inneburit en medvetenhet om att inte ta någonting för givet, man har fokuserat mer på säkerhet, förstått vikten av god hygien, att administration nu hinns med, man måste vara mer flexibla och sist men inte minst "sitta lugnt i båten".

DIAGRAM 9. LÄRDOMAR SOM IDROTTSFÖRENINGARNA KOMMER ATT TA MED SIG IN I FRAMTIDEN FRÅN CORONAKRISEN



Avslutningsvis uttryckte många idrottsföreningar att det var bra med en undersökning kring deras omständigheter under coronakrisen. Där kommer det fram att många känner oro kring ekonomi och framtid samt att man bryr sig om sin förening och verksamhet.

Det finns en stolthet bland föreningarna att man har lyckats ställa om snabbt, hittat nya tekniker för att lösa problem och att man inom idrottsrörelsen är en ideell kraft som inte kan kuvas av coronakrisen.

Några citat från föreningarna som lyfte fram styrkor och det positiva som också har kommit ur coronakrisen:

- ” Medlemmarnas engagemang har varit oerhört värdefullt!”
- ” På sikt kan lärdomarna vara viktigare än avbräcket”
- ” Styrelsemöten har skett digitalt och fungerat super”
- ” Vi började filma matcherna genom solid sport. Väldigt uppskattat.”
- ” Hur viktiga vi är för våra medlemmars liv, vi fyller en viktig roll i deras liv.”

3. Bilagor

3.1 Missivbrevet/utskickmejllet

Avsändare: RF-SISU Stockholm

Ämne: Undersökning om coronakrisens påverkan på idrottsföreningar i Stockholmsregionen

Hej!

Corona pandemin som bröt i mars har påverkat hela vårt land, alla delar av samhället och för många personligen på många sätt. Idrottsrörelsen är en del av samhället som kraftigt påverkats av restriktioner, inställd verksamhet som cuper, tävlingar och som ger stora konsekvenser för många idrottsföreningar.

För att veta hur läget är och vilken hjälp idrottsrörelsen i Stockholmsdistriktet behöver skickar vi nu ut denna enkät där vi vill samla in svar från alla er idrottsföreningar. Vi kommer använda detta material och era svar för att informera Riksidrottsförbundet på nationell nivå. Vi kommer även dela med oss av detta och diskutera detta med alla kommuner i vårt distrikt.

Syftet är att veta hur vi alla tillsammans kan säkra att idrottsrörelsen står stark även efter denna pandemi. Det är viktigt att ni alla fyller i denna enkät så vi vet hur styra och hjälpa på bästa sätt. Det innebär att det är viktigt att även ni som inte anser att ni drabbats så mycket fyller i och ger oss en så heltäckande bild som möjligt.

Ansvarig för enkäten är RF-SISU Stockholm i samverkan med ett större antal av kommunerna i Stockholmsdistriktet. För att säkerställa att enkäten tas fram enligt konstens alla regler samt säkra en kvalitativ analys har vi anlitat konsultföretaget Sweco för genomförandet.

Vi önskar ett svar från varje idrottsförening och att det är ordförande, kanslichef eller motsvarande som har god kunskap om hela föreningens verksamhet. Ibland är det en kontaktperson för flera föreningar och då får man en enkät för varje förening som ska besvaras. Svara senast den 30 juni. Det tar cirka 10 minuter att svara på frågorna och det går bra att pausa enkäten för att senare fortsätta vid ett annat tillfälle.

Länk till enkäten: [https://reply.surveymenerator.com/go.aspx?u=\[username\]](https://reply.surveymenerator.com/go.aspx?u=[username])

Om ni har frågor eller önskar mer information är vi välkomna att kontakta mig, Roger Vintemar via följande e-post adress: roger.vintemar@rfsisu.se

Vänliga hälsningar
RF-SISU Stockholm

3.2 Enkäten

Välkommen till den här enkäten till idrottsföreningar i Stockholmsregionen om coronakrisens påverkan!

OM FÖRENINGEN

Denna enkät vänder sig till ordförande, kanslichef eller liknande som svarar för hela idrottsföreningen. Det är viktigt att vi endast får ett svar per förening och att den som svarar har en övergripande kunskap om er idrottsförening och hur den har påverkats av coronakrisen.

Vilken är din huvudsakliga roll i föreningen?

- | | |
|---------------------------------------|--------------------------|
| Ordförande | <input type="checkbox"/> |
| Kassör | <input type="checkbox"/> |
| Övrig styrelseledamot eller suppleant | <input type="checkbox"/> |
| Kanslichef eller liknande | <input type="checkbox"/> |
| Enbart ledare (ej styrelseledamot) | <input type="checkbox"/> |

Är ni anslutna till flera specialidrottsförbund?

- | | |
|-----|--------------------------|
| Ja | <input type="checkbox"/> |
| Nej | <input type="checkbox"/> |

Vilka ytterligare specialidrottsförbund är ni anslutna till, förutom ert huvudsakliga?

.....

I vilken kommun i Stockholmsregionen bedriver ni största delen av er verksamhet?

Rullist med aktuella kommuner i Region Stockholm

I vilken typ av lokaler/anläggningar bedriver ni i huvudsak er ordinarie träningsverksamhet?

Kommunal anläggning/lokal som hyrs via kommunens lokalbokningssystem

Kommunal anläggning/lokal som vi hyr på långtidsavtal

Privat ägd anläggning/lokal som vi hyr

Anläggning/lokal som vi själva äger

På allmän mark/yta (offentliga ytor som tex. parker, vägar, grönytor, skog, berg, sjöar etc.)

Hur många aktiva medlemmar har ni i föreningen idag?

..... stycken

Hur stor andel av föreningens verksamhet är barn- och/eller ungdomsverksamhet?

Åldersintervallet för barn- och/eller ungdomsverksamhet är 7 - 25 år

1% - 20%	21% - 45%	46% - 80%	81% - 100%	Ingen barn eller ungdomsverksamhet
<input type="checkbox"/>	<input type="checkbox"/>	<input type="checkbox"/>	<input type="checkbox"/>	<input type="checkbox"/>

OM FÖRENINGENS VERKSAMHET

Har föreningens ordinarie träningsverksamhet påverkats av coronaviruset?

Ja

Nej

Hur mycket har er träning minskat till följd av coronakrisen under...

	0%	10%	20%	30%	40%	50%	60%	70%	80%	90%	100%
...mars?	<input type="checkbox"/>	<input type="checkbox"/>	<input type="checkbox"/>	<input type="checkbox"/>	<input type="checkbox"/>	<input type="checkbox"/>	<input type="checkbox"/>	<input type="checkbox"/>	<input type="checkbox"/>	<input type="checkbox"/>	<input type="checkbox"/>
...april?	<input type="checkbox"/>	<input type="checkbox"/>	<input type="checkbox"/>	<input type="checkbox"/>	<input type="checkbox"/>	<input type="checkbox"/>	<input type="checkbox"/>	<input type="checkbox"/>	<input type="checkbox"/>	<input type="checkbox"/>	<input type="checkbox"/>
...maj?	<input type="checkbox"/>	<input type="checkbox"/>	<input type="checkbox"/>	<input type="checkbox"/>	<input type="checkbox"/>	<input type="checkbox"/>	<input type="checkbox"/>	<input type="checkbox"/>	<input type="checkbox"/>	<input type="checkbox"/>	<input type="checkbox"/>
...juni?	<input type="checkbox"/>	<input type="checkbox"/>	<input type="checkbox"/>	<input type="checkbox"/>	<input type="checkbox"/>	<input type="checkbox"/>	<input type="checkbox"/>	<input type="checkbox"/>	<input type="checkbox"/>	<input type="checkbox"/>	<input type="checkbox"/>

På vilket eller vilka sätt har träningen påverkats?

Flera svar kan lämnas

Vi har i princip ingen träning alls – verksamheten stängd tills vidare

Vi tränar på samma idrottsytor, men har anpassat utefter rekommendationerna

Vi tränar på andra idrottsytor och på andra sätt än "normalt"

Annat sätt. Vilket?

Hur har antalet medlemmar i föreningen förändrats under coronakrisen?

Minskat mycket – dvs många fler medlemmar än vanligt har slutat

Minskat något – dvs något fler medlemmar än vanligt har slutat

Oförändrat

Ökat – vi har fått fler medlemmar än innan coronakrisen

Kommentera gärna hur rekryteringen av medlemmar har förändrats eller inte under coronakrisen

.....

Hur har antalet ideella ledare och andra ideella krafter i föreningen påverkats av coronakrisen?

Minskat mycket – dvs många ledare/ideella krafter har slutat

Minskat något – dvs några ledare/ideella krafter har slutat

Ej påverkats – vi har ungefär lika många ledare/ideella krafter som innan krisen

Fått fler ledare/ideella krafter

Har ni fortsatt med ordinarie utbildnings- och utvecklingsverksamhet under coronakrisen?

Ja, vi har genomfört det vi hade planerat

Ja, vi har fortsatt med mindre del av utbildnings- och utvecklingsverksamhet

Nej, vi har ställt in all den verksamheten

Har ni genomfört eller planerar ni att genomföra årsmöte under perioden 15 mars – 30 juni?

Ja, vi genomförde det fysiskt

Ja, vi genomförde det digitalt

Nej, vi har skjutit upp det p.g.a. coronakrisen

Nej, vårt ordinarie årsmöte är inte under denna period

Har föreningen varit aktiv i volontärsinsatser för att hjälpa under coronakrisen?

Ja

Nej

Vilka typer av volontärsinsatser har det varit?

.....

EKONOMISKA KONSEKVENSER FÖR FÖRENINGEN

Har ni påverkats ekonomiskt av coronakrisen?

Ja

Nej

Hur mycket har föreningen uppskattningsvis förlorat ekonomiskt under perioden mars – juni?

..... Kr

Har ni sökt ekonomiskt stöd, anstånd med betalningar eller hyres-/avgiftssänkningar med anledning av coronakrisen?

Ja

Nej

Från vilken/vilka aktör/organisationer har ni sökt stöd?

Flera svar kan lämnas

Kommunen

Riksidrottsförbundet

Annan aktör. Vilken?

Bedömer ni att er förenings överlevnad är i riskzon, alltså att föreningen läggs ned inom en snar framtid?

Ja

Nej

På vilket sätt bedömer ni att föreningens överlevnad är i riskzonen?

.....

Om föreningens verksamhet skulle återgå till det normala den 1:a juli, finns det då risk för att verksamheten påverkas negativt i framtiden?

Ja

Nej

HJÄLP/STÖD OCH FRAMTIDEN

Hur svårt har det varit att driva igenom tuffa beslut knutna till coronakrisen i er förening?

**1 = Mycket
svårt**

2

3

4

5

6

**7 = Inte
alls svårt**

Hur nöjda är ni med hjälpen under coronakrisen från....

	1 = Inte alls nöjd	2	3	4	5	6	7 = Mycket nöjd
...er kommun?	<input type="checkbox"/>	<input type="checkbox"/>	<input type="checkbox"/>	<input type="checkbox"/>	<input type="checkbox"/>	<input type="checkbox"/>	<input type="checkbox"/>
...RF/SISU Stockholm?	<input type="checkbox"/>	<input type="checkbox"/>	<input type="checkbox"/>	<input type="checkbox"/>	<input type="checkbox"/>	<input type="checkbox"/>	<input type="checkbox"/>
...ert huvudsakliga special-idrottsförbund?	<input type="checkbox"/>	<input type="checkbox"/>	<input type="checkbox"/>	<input type="checkbox"/>	<input type="checkbox"/>	<input type="checkbox"/>	<input type="checkbox"/>
...Riksidrottsförbundet?	<input type="checkbox"/>	<input type="checkbox"/>	<input type="checkbox"/>	<input type="checkbox"/>	<input type="checkbox"/>	<input type="checkbox"/>	<input type="checkbox"/>
...Folkhälsomyndighet- ens information?	<input type="checkbox"/>	<input type="checkbox"/>	<input type="checkbox"/>	<input type="checkbox"/>	<input type="checkbox"/>	<input type="checkbox"/>	<input type="checkbox"/>

Kommentera gärna hjälpen till föreningen från de olika aktörerna:

.....

HJÄLP/STÖD OCH FRAMTIDEN

Vad är ni i föreningen oroliga för under coronakrisen?

Flera svar kan lämnas

- Ingen särskild oro
- Mycket oroliga för hösten och om vi kan genomföra vår ordinarie verksamhet
- Oroliga för att tappa medlemmar långsiktigt
- Oroliga att förlora medlemmar till andra föreningar som inte genomfört några större anpassningar i verksamheten på grund av coronakrisen
- Oroliga för att vi tappar mycket sponsorer
- Oroliga för att vi tappat mycket publik
- Oroliga för att tappa ledare långsiktigt
- Tappat tid för att utveckla föreningen
- Oroliga för föreningens ekonomi
- Akut oroliga för om föreningen kommer överleva
- Oroliga om vi kan genomföra höstens tävlingsverksamhet/arrangemang
- Oroliga för att vi inte kan klara av att behålla våra lokaler
- Oroliga för att vår elitverksamhet påverkats kraftigt
- Oroliga för att vi måste säga upp personal
- Oroliga för att restriktionerna är kvar
- Annat. Vad?

Vilka lärdomar kommer ni ta med er från coronakrisen?

Flera svar kan lämnas

Nya träningsformer

Digitala mötesformer

Nya sätt att aktivera medföljande
(exempelvis föräldrar)

Kunskap kring utvecklad
krisberedskap

Nya idrottsytor och platser att
bedriva träning på

Vi har genom denna kris stärkt
och utvecklat vår förening

Lärdom om att vi behöver bygga
upp ekonomisk säkerhet

Annat. Vad?

Lämna gärna övriga kommentarer

.....
.....
.....

Tack för er värdefulla medverkan!